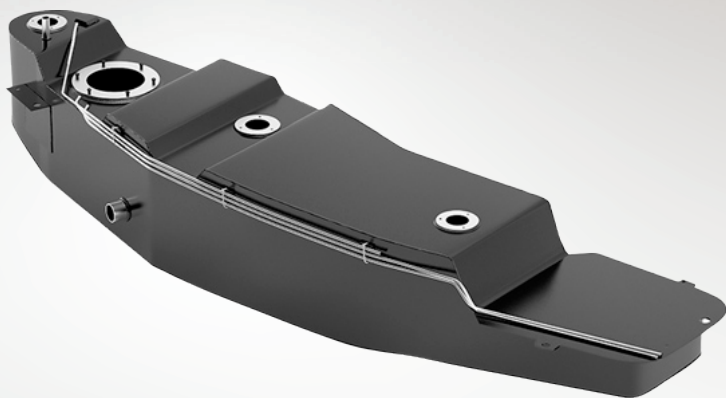




Производство
БАКОВ №1 в России
WWW.BAKOR.PRO



ПАСПОРТ

топливного бака



ЕВРАЗИЙСКИЙ ЭКОНОМИЧЕСКИЙ СОЮЗ
ДЕКЛАРАЦИЯ О СООТВЕТСТВИИ



Заявитель Общество с ограниченной ответственностью «Компания Бакор».

Место нахождения и адрес места осуществления деятельности: 115522, Российская Федерация, город Москва, муниципальный округ Москворечье-Сабурово проспект Пролетарский, дом 17, корпус 1, помещение II, этаж 1, комната 2, офис Б5Р. ОГРН: 1131650018741.
Телефон: +78552778731, адрес электронной почты: ds-bakor@mail.ru

в лице директора Речиной Светланы Владимировны

заявляет, что

Топливные баки согласно приложению № 1 на 4 листах.

изготовитель Общество с ограниченной ответственностью «Компания Бакор».

Место нахождения: 115522, Российская Федерация, город Москва, муниципальный округ Москворечье-Сабурово проспект Пролетарский, дом 17, корпус 1, помещение II, этаж 1, комната 2, офис Б5Р.

Адрес места осуществления деятельности по изготовлению продукции: 423800, Российская Федерация, Республика Татарстан, город Набережные Челны, улица Полиграфическая, 34В.

продукция изготовлена в соответствии с
конструкторской документацией изготовителя.

код ТН ВЭД ЕАЭС 8708 99 970 9

Серийный выпуск

соответствует требованиям

Технического регламента Таможенного союза ТР ТС 018/2011 «О безопасности колесных транспортных средств».

Декларация о соответствии принята на основании

Протоколов испытаний от 19.06.2025 № 332, от 19.06.2025 № 333, от 19.06.2025 № 334
Объединенного испытательного центр Общества с ограниченной ответственностью «ЕвразэсТест»,
регистрационный номер РОСС RU.0001.10ТР01.

Схема декларирования Зд.

Дополнительная информация

Применяемые документы: Правила ООН N 34-02 «Единообразные предписания, касающиеся официального утверждения транспортных средств в отношении предотвращения опасности возникновения пожара». Условия хранения, срок хранения и срок службы согласно технической документации.

Декларация о соответствии действительна с даты регистрации по 22.06.2029 включительно



С.В. Речина

(инициалы и фамилия руководителя организации-заявителя или физического лица, зарегистрированного в качестве индивидуального предпринимателя)

Сведения о регистрации декларации о соответствии:

Регистрационный номер декларации о соответствии: ЕАЭС N RU Д-РУ.РА05.В.32892/25

Дата регистрации декларации о соответствии 23.06.2025

Содержание

Назначение	4
Технические требования	4
Указания по эксплуатации топливных баков	5
Инструкция по установке топливного бака	6
Mitsubishi Pajero I long бензин (10.1981 - 12.1990) 90 л.	
Mitsubishi Pajero II long бензин (01.1991 - 08.1999) 90 л.	
Mitsubishi Pajero II short бензин (01.1991 - 08.1999) 72 л.	
Mitsubishi Pajero III long бензин Gdi (09.1999-09.2006) 88 л.	
Mitsubishi Pajero III short бензин Gdi (09.1999-09.2006) 88 л.	
Mitsubishi Pajero III-IV long бензин (09.1999-10.2020) 88 л.	
Mitsubishi Pajero III-IV short бензин (09.1999-10.2020) 88 л.	
Mitsubishi Pajero III-IV long дизель (09.1999-10.2020) 88 л.	
Mitsubishi Pajero III-IV short дизель (09.1999-10.2020) 88 л.	
Mitsubishi Pajero III long бензин Gdi (09.1999-09.2006) 116 л.	
Mitsubishi Pajero III-IV long бензин (09.1999-10.2020) 116 л.	
Mitsubishi Pajero III-IV long дизель (09.1999-10.2020) 116 л.	
Mitsubishi Pajero Sport I бен./диз. (04.1997 - 03.2009) 75 л.	
Mitsubishi Pajero Sport II-III бен./диз. (08.2008 - 06.2022) 70 л.	
Mitsubishi Pajero Sport II-III бен./диз. (08.2008 - 06.2022) 100 л.	
Гарантийные обязательства	8
Правила обработки возврата и рекламации	9
Контакты	10





Настоящий паспорт является документом, объединенным с техническим описанием и инструкциями по установке и эксплуатации, который удостоверяет гарантированные основные параметры и характеристики аналогового алюминиевого топливного бака (далее ТБ).

1. Назначение

- 1.1 ТБ предназначен для размещения и хранения топлива на а/м Mitsubishi Pajero и Mitsubishi Pajero Sport (далее ТС)
- 1.2 ТБ рассчитан на эксплуатацию при температуре окружающего воздуха от -45°C до $+45^{\circ}\text{C}$ и относительной влажности воздуха 80%.
- 1.3 ТБ рассчитан на ТС, предназначенные для безгаражного хранения.
- 1.4 Заявленный объём может отличаться от фактического в пределах $\pm 5\%$.
- 1.5 ТБ в стандартной конструкции и комплектации не предназначен для эксплуатации в северных широтах. Для этого существует специальная линейка усиленных топливных баков и комплектации.

2. Технические требования

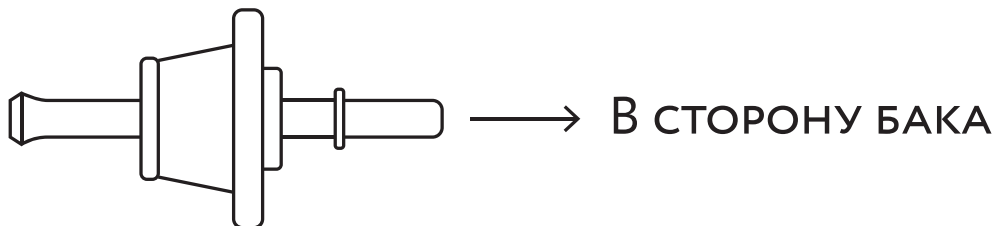
- 2.1 ТБ изготовлен в соответствии с конструкторской документацией К0.001.00.0.00 и настоящим техническим описанием.
- 2.2 Алюминиевый топливный бак на а/м Mitsubishi Pajero и Mitsubishi Pajero Sport изготавливается из сортового алюминия марки АмГЗ толщиной 2,5 мм для ТБ стандартного объема и 3 мм для ТБ увеличенного объема.
- 2.3 Алюминиевый топливный бак на а/м Mitsubishi Pajero и Mitsubishi Pajero Sport окрашивается полимерно-порошковой краской после тщательной обработки поверхности
- 2.4 ТБ комплектуется всем необходимым для установки на штатное место вместо оригинального топливного бака.
- 2.5 Все технологические отверстия полностью соответствуют оригиналу по расположению, диаметрам и резьбам. На ТБ увеличенного объема такие технологические отверстия могут быть незначительно смещены в виду увеличенных размеров (в частности патрубков заливной горловины). Данное обстоятельство не влияет на правильность установки ТБ на штатное место.
- 2.6 Алюминиевый ТБ упаковывается в пузырьковую пленку и жесткую деревянную обрешетку для обеспечения сохранности продукции при доставке.

- ### 3. Указания по эксплуатации топливных баков
- 3.1 Во избежание гальванической коррозии алюминиевого ТБ не допускается открытый контакт алюминия со стальными деталями корпуса автомобиля. Для этого на ТБ наклеены полоски изоляционного материала. Также следует надежно прокладывать резиновые уплотнители на ленты-хомуты.
 - 3.2 При перестановке навесного оборудования (клапаны-сапуны, погружной модуль насоса и датчик уровня топлива) следует проложить фланцы бака новыми резиновыми прокладками из набора к баку, а все болты перед вкручиванием промазать автомобильным МБС-герметиком. Это поможет избежать течи топлива из технологических отверстий.
 - 3.3 Следует периодически проверять затяжку лент-хомутов.
 - 3.4 Необходимо обращать внимание на качество и сорт заливаемого топлива. При сезонном ТО рекомендуется слить отстой и мь ТБ. А также осмотреть и очистить при необходимости дренажно-впускные и выпускные клапаны.
 - 3.5 Важно иногда проверять герметичность соединения топливопроводов. При наличии подтеканий топлива в соединениях, дефект надо устранить подтяжкой соединительных хомутов.
 - 3.6 Не рекомендуется заправлять полный ТБ до отстреливания пистолета, так как в теплое время года топливо имеет свойства расширяться в объеме из-за температуры. Как следствие, оно будет проливаться через крышку заливной горловины. Также не следует полностью опустошать ТБ, так как накопившийся конденсат или грязь могут попасть в топливную систему и вывести ее из строя.
 - 3.7 При мойке топливного бака исключить применение щелочных автомобильных шампуней, необходимо мыть бак проточной водой
 - 3.8 Исключить попадание различных кислот на поверхность бака, а при их попадании - как можно быстрее смыть кислоту водой
 - 3.9 Исключить контакт стали и алюминия: осуществлять периодическую проверку РТИ (резиновых прокладок) кронштейна и хомута на предмет истираний, разрывов и трещин, а при обнаружении дефектов РТИ - необходимо их незамедлительно заменить на новые.

4. **Инструкция по установке топливного бака на а/м Mitsubishi Pajero и Mitsubishi Pajero Sport**
 - 4.1 Перед установкой бак следует промыть применяемым топливом.
 - 4.2 Перед снятием штатного бака нужно отключить все трубки забора топлива и обратки, а также фишки датчика и насоса. Это можно сделать через лючок в салоне, находящегося под задними сиденьями. Также нужно отсоединить заливную горловину от бака и трубку воздушного сообщения, находящуюся рядом с ней.
 - 4.3 После отсоединения всех коммуникаций можно откручивать гайки крепления защиты топливного бака по контуру и в двух местах посередине бака. В отдельных случаях защита бака может крепиться на клипсах, которые нужно извлечь из посадочных мест, не повредив их.
 - 4.4 Сам штатный бак крепится по контуру на гайках, которые прикручены к шпилькам, приваренным к корпусу автомобиля. Нужно открутить гайки и снять бак. Снятие бака рекомендуется осуществлять при минимальной заполненности бака топливом.
 - 4.5 Всё имеющееся на штатном баке оборудование, включая клапан-сапун, датчик уровня топлива и топливозаборник (погружной модуль насоса) нужно перенести на новый алюминиевый ТБ. При этом нужно заменить резиновые прокладки* из комплекта к баку. Перед укладкой резиновой прокладки на фланец рекомендуется нанести на поверхность фланца автомобильный МБС герметик. Сами элементы навесного оборудования следует прикрутить к фланцам нержавеющей стали болтами из комплектации к баку. Перед вкручиванием болты также рекомендуется промазать автомобильным МБС герметиком.
 - 4.6 Основными креплениями пластиковой защиты бака являются шпильки металлических хомутов, которые притягивают ТБ к корпусу автомобиля. На эти шпильки через гайки защита крепится в середине. По краям - на клипсы или шпильки.
 - 4.7 В случае установки топливного бака увеличенного объема 116 л. на а/м Mitsubishi Pajero III-IV long (09.1999-10.2020) или 100 л. на а/м Mitsubishi Pajero Sport II-III бен./диз. (08.2008 - 06.2022) пластиковая защита не встанет на свое посадочное место из-за увеличенных габаритов бака.

* резиновые прокладки фланцев навесного оборудования комплектуются не ко всем моделям топливных баков для Mitsubishi Pajero. В частности на 3-4 поколение.

- 4.8 В случае установки топливного бака увеличенного объема 116 л. на а/м Mitsubishi Pajero III-IV long (09.1999-10.2020) или 100 л. на а/м Mitsubishi Pajero Sport II-III бен./диз. (08.2008 - 06.2022) резиновый патрубок, соединяющий ТБ и заливную горловину, нужно будет подрезать по месту, так как вход в бак был смещен из-за его увеличенных габаритов.
- 4.9 После перестановки навесного оборудования следует «прикинуть» бак по месту, чтобы подключить все фишки и шланги к баку.
- 4.10 Алюминиевый ТБ устанавливается на штатное место с помощью имеющихся креплений. При установке ТБ нужно следить за тем, чтобы все крепежные отверстия по контуру бака полностью совпали по шпилькам кузова. При этом следует сначала наживить гайки, пока все крепежные места не встанут на свои места, и только потом затягивать гайки.
- 4.11 После закрепления бака по контуру на шпильки, нужно будет установить на свое место стальные ленты. Их следует надежно проложить резиновыми уплотнителями из комплектации к баку. В случае с ТБ штатного объема родные ленты подойдут на свои посадочные места по длине. В случае установки топливного бака увеличенного объема 116 л. на а/м Mitsubishi Pajero III-IV long (09.1999-10.2020) родные ленты будут короткими, поэтому в комплекте с баком идут 2 стальные ленты производства завода БАКОР, которые нужно будет согнуть по контуру бака по месту.
- 4.12 При снятии и установке ТБ на Mitsubishi Pajero III-IV long (09.1999-10.2020) придется снять балку, удерживающую коробку передач. После окончательной установки бака и защиты на место, балку можно будет закрепить на свое место.
- 4.13 В редких случаях, на отдельных модификациях а/м Mitsubishi Pajero посадочные места защиты ТБ могут не сойтись с отверстиями на ТБ. В данном случае следует либо просверлить доп. отверстия в специальных крепежных закладных, приваренных к баку, либо закрепить защиту в этих местах на нейлоновых хомутах из комплектации к баку.
- 4.14 На оригинальных баках Mitsubishi Pajero Sport II-III бен./диз. (08.2008 - 06.2022) адсорбер давления/разрежения впаян в бак и его невозможно перенести на новый алюминиевый. Поэтому он идет в комплекте с ТБ. Схема его установки приведена ниже:



- 4.15 Установка ТБ должна производиться специализированными предприятиями СТО, имеющими соответствующие сертификаты на право выполнения работ по обслуживанию, мелкосрочному и капитальному ремонту ТС, а также по переоборудованию ТС.
- 4.16 При замене ТБ изготовитель также настоятельно рекомендует заменить фильтры грубой и тонкой очистки топлива на качественные новые.

5. Гарантийные обязательства

- 5.1 Изготовитель гарантирует соответствие ТБ и деталей его крепления требованиям технической документации, замену или ремонт пришедших в негодность деталей при соблюдении условий эксплуатации, хранения, транспортировки, а также инструкций по установке ТБ.
- 5.2 Гарантийный срок алюминиевого ТБ - 3 года с даты продажи.
- 5.3 Гарантия действительна при предъявлении технического паспорта и накладной (в противном случае потребуются номер телефона заявителя, по которому можно будет установить факт продажи ТБ в базе Изготовителя).
- 5.4 Гарантия не распространяется на комплектующие сторонних изготовителей.
- 5.5 За поломку топливного оборудования вследствие внесения изменений в конструкцию ТБ, а также использования некачественных фильтров грубой и тонкой очистки топлива, либо некачественного топлива, содержащего воду или посторонние примеси, изготовитель ответственности не несет!

6. Правила обработки возврата и рекламации

6.1 Прием рекламационных баков

Для рассмотрения рекламации клиенту необходимо предоставить:

1. Фото/видео установленного бака на машине с указанием дефекта (общий план и крупный план, чётко демонстрирующий проблему, информация важна для заключения, без проведения экспертизы)
2. Наименование товара;
3. Дату приобретения и номер УПД;
4. Дату начала эксплуатации;
5. Дату возникновения неисправности;
6. Количество кронштейнов, на которые был установлен топливный бак.

6.2 Возврат товара надлежащего качества

Товар должен быть новым, с соблюдением условий хранения, сохранённым товарным видом и целостной упаковкой.

Для согласования возврата клиенту необходимо предоставить:

1. Фото товара, подлежащего возврату;
2. Фото условий хранения товара.

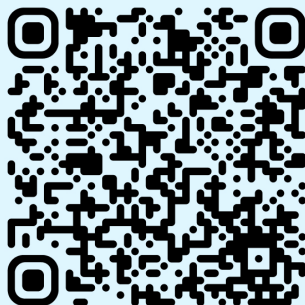
При отправке транспортной компанией:

1. Обязательным условием является страхование груза на полную стоимость товара;
2. Доставка осуществляется по адресу склада (не до терминала) Продавца за счёт Покупателя;
3. Необходимо зафиксировать внешний вид продукции перед передачей в ТК (фото/видео), чтобы доказать передачу товара надлежащего качества.



**ОТСКАНИРУЙТЕ
QR - КОД**

Если у вас возникли претензии к качеству приобретённой продукции отсканируйте QR-код и перейдите по ссылке для заполнения формы.




Мы в социальных сетях

 vk.com/zavodbakor

 ok.ru/zavodbakor

 [@zavodbakor](https://t.me/zavodbakor)

 8 800 550 15 95

 bakor.pro

Смотрите нас
на  YouTube





СИСТЕМА СЕРТИФИКАЦИИ
ФЕДЕРАЛЬНОЕ АГЕНТСТВО ПО ТЕХНИЧЕСКОМУ РЕГУЛИРОВАНИЮ И
МЕТРОЛОГИИ
СИСТЕМА ДОБРОВОЛЬНОЙ СЕРТИФИКАЦИИ
"ТПС СМК"
РЕГ № РОСС RU.32022.04ТПРО

ОРГАН ПО СЕРТИФИКАЦИИ ООО "ТехПромСерт" РЕГ № РОСС.RU.0001.04ТПРО
ИНН 7816273083, ОГРН 1157847219375
Адрес: г. Санкт-Петербург, 6-й Верхний пер., д. 12 литер А, офис 242

СЕРТИФИКАТ СООТВЕТСТВИЯ

№ РОСС RU.ТПРО.001.S001404

выдан

**ОБЩЕСТВУ С ОГРАНИЧЕННОЙ ОТВЕТСТВЕННОСТЬЮ
«КОМПАНИЯ БАКОР»
(ООО «Компания Бакор»)**

ИНН 1650273215

ОГРН 1131650018741

Юридический адрес: 115522, г. Москва, вн.тер.г. Муниципальный округ
Москворечье-Сабурово, пр. Пролетарский д. 17, к. 1 помещение II, этаж 1,
ком. 2, офис Б5Р

Фактический адрес: 423800, Республика Татарстан, г. Набережные Челны,
ул. Полиграфическая, 28

НАСТОЯЩИЙ СЕРТИФИКАТ УДОСТОВЕРЯЕТ:

Услуги технического обслуживания автотранспортных средств

(ОКПД 2 45.20)

(см. Приложения № 1-7)

СООТВЕТСТВУЮТ ТРЕБОВАНИЯМ

ГОСТ 33997-2016, ГОСТ Р 52280-2004, ГОСТ Р 52281-2004, РД 37.009.010-85, Р
3112199-0240-84, РД 46448970-1040-99, ГОСТ Р 52230-2004, Правила дорожного дви-
жения РФ (утв. Постановлением Правительства РФ от 23.10.93 г. № 1090, ред. от
02.06.2023), ОСТ 37.001.653-99, ГОСТ 15860-84, ГОСТ 12.1.004-91, ГОСТ 32565-2013,
ГОСТ 19433-88, ГОСТ 22748-77, ГОСТ 9.105-80, ГОСТ 9.402-2004, ГОСТ Р 52543-2023,
требованиям Технического регламента Таможенного союза ТР ТС 018/2011 «О безопас-
ности колесных транспортных средств» Утвержден Решением Комиссии Таможенного
союза от 9 декабря 2011 года N 877 (с изменениями на 27 сентября 2023 года).

Сертификат выдан на основании решения экспертной комиссии

Протокол № 1404/03/25 от 28.03.2025

Срок действия
с 28.03.2025

по 27.03.2028



Руководитель органа

Калугина Г.Е.

Главный эксперт

Соловьева Е.С.



Военная приёмка:

Контроль ОТК:

ОТК 2

Дата выхода бака: